

采埃孚（天津）风电有限公司企业自行监测方案

按照环境保护部《国家重点监控企业自行监测及信息公开办法（试行）》（环发〔2013〕81号）要求，采埃孚（天津）风电有限公司企业对所排放的污染物组织开展自行监测及信息公开，并制定自行监测方案（企业应对所有排口和排放的所有污染物开展自行监测）。

一、企业基本情况

1. 企业基础信息

表 1 企业基础信息

企业名称	采埃孚（天津）风电有限公司		
地址	中国天津北辰科技园（南区）高新大道 78 号		
注册类型	外资企业	企业规模	中型
所在地经度	117°16'54.13"	纬度	39°14'12.74"
法人代表	孙卫东	社会信用代码	91120113675961475E
联系人	韩志明	邮政编码	300402
所属行业	齿轮及齿轮减、变速箱制造	投运时间	2008-06

2. 单位平面图

单位平面图如下。

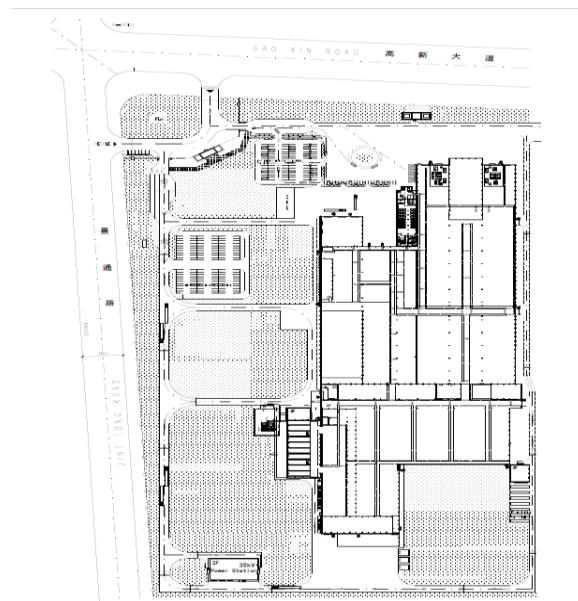


图 1 单位平面图

3. 监测点位示意图

企业自行监测点位示意图如下。(在厂区平面图上标注监测点位置、名称、编号及经纬度，并附排放口设置的监测点位照片)

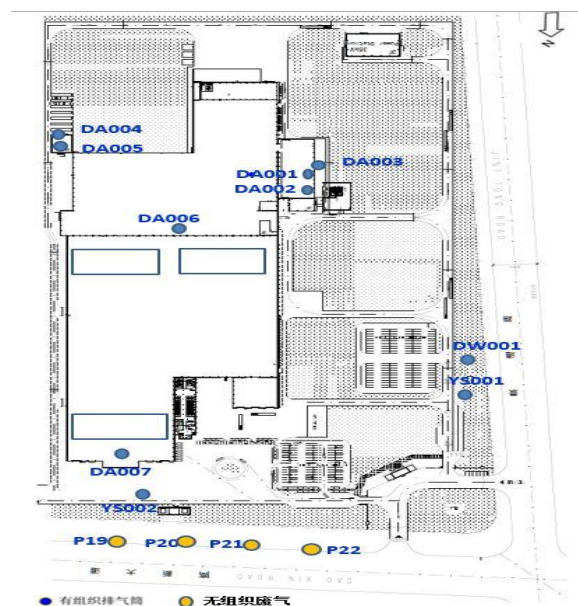


图 1 监测点位图

二、 监测内容及公开时限

1. 废气和环境空气监测

废气和环境空气监测内容见表 2。

表 2 废气和环境空气监测情况一览表

类别	监测方式	监测点位	监测项目	监测承担方	监测频次	公开时限
废气有组织排放	手工监测	锅炉房(北侧)(MF0005); 锅炉房(北侧)(DA007); 锅炉房(北侧)(FQJD-0005)	氮氧化物 2019-01-01	委托天津昶海环境监测服务有限公司监测	1次/1月	完成监测后次日公布
废气有组织排放	手工监测	锅炉房(北侧)(MF00	二氧化硫 2020-01-01	委托天津昶海环境监测服务有限公司监测	1次/1年	完成监测后次日公布

放		05) ;锅炉房 (北侧) (DA007) ;锅炉房 (北侧) (FQJD-0005)				
废气有组织排放	手工监测	锅炉房 (北侧) (MF0005) ;锅炉房 (北侧) (DA007) ;锅炉房 (北侧) (FQJD-0005)	颗粒物 2020-01-01	委托天津昶海环境监测服务有限公司监测	1次/1年	完成监测后次日公布

		0005)				
废气 有组织 排放	手工 监测	锅炉房 (北侧) (MF00 05) ;锅 炉房 (北 侧) (DA00 7) ;锅炉 房 (北 侧) (FQJC D- 0005)	林格曼黑度 2020- 01-01	委托天津昶海 环境监测服务 有限公司监测	1 次/1 年	完成监测 后次日公 布
废气 有组织 排放	手工 监测	锅炉房 (南侧) (MF00 04) ;锅 炉房 (南 侧) (DA00 6) ;锅炉	氮氧化物 2019-01- 01	委托天津昶海 环境监测服务 有限公司监测	1 次/1 月	完成监测 后次日公 布

		房 (南侧) (FQJC D- 0004)				
废气 有组织 排放	手工 监测	锅炉房 (南侧) (MF00 04) ;锅 炉房 (南 侧) (DA00 6) ;锅 炉房 (南 侧) (FQJC D- 0004)	二氧化硫 2020-01- 01	委托天津昶海 环境监测服务 有限公司监测	1 次/1 年	完成监测 后次日公 布
废气 有组织 排放	手工 监测	锅炉房 (南侧) (MF00 04) ;锅	颗粒物 2020-01-01	委托天津昶海 环境监测服务 有限公司监测	1 次/1 年	完成监测 后次日公 布

		炉房 (南 侧) (DA00 6) ;锅炉 房 (南 侧) (FQJC D- 0004)				
废气 有组 织排 放	手工 监测	锅炉房 (南侧) (MF00 04) ;锅 炉房 (南 侧) (DA00 6) ;锅炉 房 (南 侧) (FQJC D- 0004)	林格曼黑度 2020- 01-01	委托天津昶海 环境监测服务 有限公司监测	1 次/1 年	完成监测 后次日公 布

废气 有组织 排放	手工 监测	喷漆室 (MF00 07) ;喷 漆室 (DA00 5) ;喷漆 室 (FQJC D- 0007)	VOCs 2020-01-01	委托天津昶海 环境监测服务 有限公司监测	1次/1年	完成监测 后次日公 布
废气 有组织 排放	手工 监测	喷漆室 (MF00 07) ;喷 漆室 (DA00 5) ;喷漆 室 (FQJC D- 0007)	甲苯和二甲苯合计 2020-01-01	委托天津昶海 环境监测服务 有限公司监测	1次/1年	完成监测 后次日公 布
废气 有组织	手工 监测	喷漆室 (MF00	颗粒物 2020-01-01	委托天津昶海 环境监测服务	1次/1年	完成监测 后次日公

织排放		07) ;喷漆室 (DA005) ;喷漆室 (FQJD-0007)		有限公司监测		布
废气有组织排放	手工监测	渗氮喷砂机 (MF0002) ;渗氮喷砂机 (FQJD-0002)	颗粒物 2020-01-01	委托天津昶海环境监测服务有限公司监测	1次/1年	完成监测 后次日公布
废气有组织排放	手工监测	渗碳抛丸机 (MF00	颗粒物 2020-01-01	委托天津昶海环境监测服务有限公司监测	1次/1年	完成监测 后次日公布

放		01) ;渗 碳抛丸机 (DA00 1) ;渗碳 抛丸机 (FQJC D- 0001)				
废气 有组 织排 放	手工 监测	酸蚀线 (MF00 06) ;酸 蚀线 (DA00 4) ;酸蚀 线 (FQJC D- 0006)	氯化氢 2019-01-01	委托天津昶海 环境监测服务 有限公司监测	1次/1季度	完成监测 后次日公 布
废气 有组 织排 放	手工 监测	油淬油雾 工序 (MF00 03) ;油	VOCs 2019-01-01	委托天津昶海 环境监测服务 有限公司监测	1次/1季度	完成监测 后次日公 布

		淬油雾工 序 (DA00 3) ;油淬 油雾工序 (FQJC D- 0003)				
备注	监测项目由企业根据环评及验收批复中监测计划确定					

2. 废水和水环境监测

废水和水环境监测内容见表 3。

表 3 废水和水环境监测情况一览表

类别	监测方式	监测点位	监测项目	监测承担方	监测频次	公开时限
废水排放	手工监测	生活污水 总排口 (DW00 1) ;生活 污水排放 口 (DW00 1)	pH 值 2019-01-01	委托天津昶海 环境监测服务 有限公司监测	1 次/1 季度	完成监测 后次日公 布

废水 排放	手工监 测	生活污水 总排口 (DW00 1) ;生活 污水排放 口 (DW00 1)	氨氮 2019-01-01	委托天津昶海 环境监测服务 有限公司监测	1次/1季度	完成监测 后次日公 布
废水 排放	手工监 测	生活污水 总排口 (DW00 1) ;生活 污水排放 口 (DW00 1)	动植物油 2019- 01-01	委托天津昶海 环境监测服务 有限公司监测	1次/1季度	完成监测 后次日公 布
废水 排放	手工监 测	生活污水 总排口 (DW00 1) ;生活 污水排放 口	化学需氧量 2019- 01-01	委托天津昶海 环境监测服务 有限公司监测	1次/1季度	完成监测 后次日公 布

		(DW00 1)				
废水 排放	手工监 测	生活污水 总排口 (DW00 1) ;生活 污水排放 口 (DW00 1)	石油类 2019-01- 01	委托天津昶海 环境监测服务 有限公司监测	1次/1季度	完成监测 后次日公 布
废水 排放	手工监 测	生活污水 总排口 (DW00 1) ;生活 污水排放 口 (DW00 1)	五日生化需氧量 2019-01-01	委托天津昶海 环境监测服务 有限公司监测	1次/1季度	完成监测 后次日公 布
废水 排放	手工监 测	生活污水 总排口 (DW00 1) ;生活	悬浮物 2019-01- 01	委托天津昶海 环境监测服务 有限公司监测	1次/1季度	完成监测 后次日公 布

		污水排放口 (DW001)				
废水排放	手工监测	生活污水总排口 (DW001);生活污水排放口 (DW001)	总氮 2020-01-01	委托天津昶海环境监测服务有限公司监测	1次/1季度	完成监测 后次日公布
废水排放	手工监测	生活污水总排口 (DW001);生活污水排放口 (DW001)	总磷 2019-01-01	委托天津昶海环境监测服务有限公司监测	1次/1季度	完成监测 后次日公布
备注	监测项目由企业根据环评及验收批复中监测计划确定					

3. 无组织环境监测

无组织环境监测内容见表 4。

表 4 无组织环境监测情况一览表

类别	监测方式	监测点位	监测项目	监测承担方	监测频次	公开时限
废气无组织排放	手工监测	1# (WZZJ CD- 0001)	VOCs 2020-01-01	委托天津昶海 环境监测服务 有限公司监测	1 次/1 年	完成监测 后次日公 布
废气无组织排放	手工监测	1# (WZZJ CD- 0001)	颗粒物 2020-01- 01	委托天津昶海 环境监测服务 有限公司监测	1 次/1 年	完成监测 后次日公 布
废气无组织排放	手工监测	1# (WZZJ CD- 0001)	氯化氢 2020-01- 01	委托天津昶海 环境监测服务 有限公司监测	1 次/1 年	完成监测 后次日公 布
废气无组织排放	手工监测	2# (WZZJ CD- 0002)	VOCs 2020-01-01	委托天津昶海 环境监测服务 有限公司监测	1 次/1 年	完成监测 后次日公 布
废气无组织排放	手工监测	2# (WZZJ	颗粒物 2020-01- 01	委托天津昶海 环境监测服务	1 次/1 年	完成监测 后次日公

放		CD-0002)		有限公司监测		布
废气无组织排放	手工监测	2# (WZZJ CD-0002)	氯化氢 2020-01-01	委托天津昶海环境监测服务有限公司监测	1次/1年	完成监测 后次日公布
废气无组织排放	手工监测	3# (WZZJ CD-0003)	VOCs 2020-01-01	委托天津昶海环境监测服务有限公司监测	1次/1年	完成监测 后次日公布
废气无组织排放	手工监测	3# (WZZJ CD-0003)	颗粒物 2020-01-01	委托天津昶海环境监测服务有限公司监测	1次/1年	完成监测 后次日公布
废气无组织排放	手工监测	3# (WZZJ CD-0003)	氯化氢 2020-01-01	委托天津昶海环境监测服务有限公司监测	1次/1年	完成监测 后次日公布
废气无组织排放	手工监测	4# (WZZJ CD-0004)	VOCs 2020-01-01	委托天津昶海环境监测服务有限公司监测	1次/1年	完成监测 后次日公布

废气无组织排放	手工监测	4# (WZZJ CD- 0004)	颗粒物 2020-01- 01	委托天津昶海 环境监测服务 有限公司监测	1次/1年	完成监测 后次日公 布
废气无组织排放	手工监测	4# (WZZJ CD- 0004)	氯化氢 2020-01- 01	委托天津昶海 环境监测服务 有限公司监测	1次/1年	完成监测 后次日公 布
备注	监测项目由企业根据环评及验收批复中监测计划确定					

4. 噪声监测

噪声监测内容见表 5。

表 5 噪声监测情况一览表

类别	监测方式	监测点位	监测项目	监测承担方	监测频次	公开时限
厂界噪声排放	手工监测	厂界东部 (ZS-0001)	工业企业厂界环境噪声 2019-01-01	委托天津昶海环境监测服务有限公司监测	1次/1季度	完成监测 后次日公 布
厂界噪声排放	手工监测	厂区北部 (ZS-	工业企业厂界环境噪声 2019-01-01	委托天津昶海环境监测	1次/1季度	完成监测 后次日公

		0002)		服务有限公 司监测		布
厂界噪 声排放	手工监 测	厂区北 部 (ZS- 0003)	工业企业厂界环境噪 声 2019-01-01	委托天津昶 海环境监测 服务有限公 司监测	1次/1季度	完成监测 后次日公 布
厂界噪 声排放	手工监 测	厂区北 部 (ZS- 0004)	工业企业厂界环境噪 声 2019-01-01	委托天津昶 海环境监测 服务有限公 司监测	1次/1季度	完成监测 后次日公 布
厂界噪 声排放	手工监 测	厂区西 部 (ZS- 0005)	工业企业厂界环境噪 声 2019-01-01	委托天津昶 海环境监测 服务有限公 司监测	1次/1季度	完成监测 后次日公 布
厂界噪 声排放	手工监 测	厂区西 部 (ZS- 0006)	工业企业厂界环境噪 声 2019-01-01	委托天津昶 海环境监测 服务有限公 司监测	1次/1季度	完成监测 后次日公 布
厂界噪 声排放	手工监 测	厂区西 部 (ZS- 0007)	工业企业厂界环境噪 声 2019-01-01	委托天津昶 海环境监测 服务有限公 司监测	1次/1季度	完成监测 后次日公 布

厂界噪声排放	手工监测	厂区西部 (ZS-0008)	工业企业厂界环境噪声 2019-01-01	委托天津昶海环境监测服务有限公司监测	1次/1季度	完成监测后次日公布
备注	监测项目由企业根据环评及验收批复中监测计划确定					

三、监测评价标准

根据天津市生态环境保护厅关于环境影响报告书的批复或项目竣工环境保护验收的批复，本企业执行标准如下：

1. 废气和环境空气评价标准

油淬油雾工序执行工业企业挥发性有机物排放控制标准,酸蚀线执行大气污染物综合排放标准,渗氮喷砂机执行大气污染物综合排放标准,喷漆室执行大气污染物综合排放标准,锅炉房（北侧）执行锅炉大气污染物排放标准,渗碳抛丸机执行大气污染物综合排放标准,锅炉房（南侧）执行锅炉大气污染物排放标准,燃气空调机组执行锅炉大气污染物排放标准,详见表 6。。

表 6 废气和环境空气评价标准一览表

类别	监测点位	监测项目	排放标准限值	评价标准
废气有组织排放	锅炉房（北侧）	氮氧化物 (mg/m ³)	150	锅炉大气污染物排放标准
废气有组织排放	锅炉房（北	二氧化硫 (mg/m ³)	20	锅炉大气污染物排放

织排放	侧)			标准
废气有组 织排放	锅炉房 (北 侧)	颗粒物 (mg/m3)	10	锅炉大气污染物排放 标准
废气有组 织排放	锅炉房 (北 侧)	林格曼黑度 (级)	1	锅炉大气污染物排放 标准
废气有组 织排放	锅炉房 (南 侧)	氮氧化物 (mg/m3)	150	锅炉大气污染物排放 标准
废气有组 织排放	锅炉房 (南 侧)	二氧化硫 (mg/m3)	20	锅炉大气污染物排放 标准
废气有组 织排放	锅炉房 (南 侧)	颗粒物 (mg/m3)	10	锅炉大气污染物排放 标准
废气有组 织排放	锅炉房 (南 侧)	林格曼黑度 (级)	1	锅炉大气污染物排放 标准
废气有组 织排放	喷漆室	VOCs (mg/m3)	60	工业企业挥发性有机 物排放控制标准
废气有组 织排放	喷漆室	甲苯和二甲苯合计 (mg/m3)	20	工业企业挥发性有机 物排放控制标准
废气有组 织排放	喷漆室	颗粒物 (mg/m3)	120	大气污染物综合排放 标准
废气有组 织排放	渗氮喷砂机	颗粒物 (mg/m3)	120	大气污染物综合排放 标准
废气有组	渗碳抛丸机	颗粒物 (mg/m3)	120	大气污染物综合排放

织排放				标准
废气有组 织排放	酸蚀线	氯化氢 (mg/m ³)	100	大气污染物综合排放 标准
废气有组 织排放	油淬油雾工 序	VOCs (mg/m ³)	80	工业企业挥发性有机 物排放控制标准

2. 废水和水环境评价标准

生活污水排放口执行污水综合排放标准,详见表 7。

表 7 废水和水环境评价标准一览表

类别	监测点位	监测项目	排放标准限值	评价标准
废水排放	生活污水排 放口	pH 值 (无量纲)	6-9	污水综合排放标准
废水排放	生活污水排 放口	氨氮 (mg/L)	45	污水综合排放标准
废水排放	生活污水排 放口	动植物油 (mg/L)	100	污水综合排放标准
废水排放	生活污水排 放口	化学需氧量 (mg/L)	500	污水综合排放标准
废水排放	生活污水排 放口	石油类 (mg/L)	15	污水综合排放标准
废水排放	生活污水排 放口	五日生化需氧量 (mg/L)	300	污水综合排放标准

废水排放	生活污水排 放口	悬浮物 (mg/L)	400	污水综合排放标准
废水排放	生活污水排 放口	总氮 (mg/L)	70	污水综合排放标准
废水排放	生活污水排 放口	总磷 (mg/L)	8	污水综合排放标准

3. 无组织环境评价标准

4#执行大气污染物综合排放标准,3#执行大气污染物综合排放标准,2#执行大气污染物综合排放标准,1#执行大气污染物综合排放标准,详见表 8。

表 8 无组织评价标准一览表

类别	监测点位	监测项目	排放标准限值	评价标准
废气无组 织排放	1#	VOCs (mg/m ³)	2.0	工业企业挥发性有机 物排放控制标准
废气无组 织排放	1#	颗粒物 (mg/m ³)	1.0	大气污染物综合排放 标准
废气无组 织排放	1#	氯化氢 (mg/m ³)	0.20	大气污染物综合排放 标准
废气无组 织排放	2#	VOCs (mg/m ³)	2.0	工业企业挥发性有机 物排放控制标准
废气无组	2#	颗粒物 (mg/m ³)	1.0	大气污染物综合排放

织排放				标准
废气无组 织排放	2#	氯化氢 (mg/m3)	0.20	大气污染物综合排放 标准
废气无组 织排放	3#	VOCs (mg/m3)	2.0	工业企业挥发性有机 物排放控制标准
废气无组 织排放	3#	颗粒物 (mg/m3)	1.0	大气污染物综合排放 标准
废气无组 织排放	3#	氯化氢 (mg/m3)	0.20	大气污染物综合排放 标准
废气无组 织排放	4#	VOCs (mg/m3)	2.0	工业企业挥发性有机 物排放控制标准
废气无组 织排放	4#	颗粒物 (mg/m3)	1.0	大气污染物综合排放 标准
废气无组 织排放	4#	氯化氢 (mg/m3)	0.20	大气污染物综合排放 标准

4. 噪声评价标准

厂界东部执行工业企业厂界环境噪声排放标准,厂区北部执行工业企业厂界环境噪声排放标准,厂区西部执行工业企业厂界环境噪声排放标准,详见表 9。。

表 9 噪声评价标准一览表

类别	监测点位	监测项目	标准值 dB (A)	标准来源
----	------	------	------------	------

厂界噪声排放	厂界东部	工业企业厂界环境噪声 (dB)	65	工业企业厂界环境噪声排放标准
厂界噪声排放	厂区北部	工业企业厂界环境噪声 (dB)	65	工业企业厂界环境噪声排放标准
厂界噪声排放	厂区西部	工业企业厂界环境噪声 (dB)	65	工业企业厂界环境噪声排放标准

四、 监测方法及监测质量控制

1. 自动监测

废气污染物自动监测按照《固定污染源烟气(SO₂、NO_x、颗粒物)排放连续监测技术规范》(试行)(HJ/T75-2017)和《固定污染源烟气(SO₂、NO_x、颗粒物)排放连续监测系统技术要求及检测方法》(试行)(HJ/T76-2017)要求进行监测。

废水污染物自动监测按照《水污染源在线监测系统运行与考核技术规范》(HJ/T355-2007)和《水污染源在线监测系统数据有效性判别技术规范》(HJ/T356-2007)要求进行监测。

本企业严格按照国家环境监测技术规范和环境监测管理规定的要求开展自行监测,所采用的自动监测设备已通过环保部门验收,定期通过有效性审核,并加强运行维护管理,能够保证设备正常运行和数据正常传输。

2. 手工监测

各类污染物采用国家和天津市相关污染物排放标准、现行的环境保护部发布的国家或行业环境监测方法标准和技术规范规定的监测方法开展监测。

本企业自承担手工监测，具备固定的实验室和监测工作条件，采用经依法检定合格的监测仪器设备，有健全的自行监测质量管理体系，能够在正常生产时段内开展监测，真实反映污染物排放状况。

监测质量保证和质量控制严格执行国家环境监测技术规范和环境监测质量管理规定，实施全过程的质量保证。实验室分析样品的质量控制采用精密度和准确度控制。所使用的仪器设备通过检定或校准，仪器设备操作遵守操作规程，保证监测结果的代表性、准确性和可比性。监测数据严格实行三级审核制度。（废气样品的采集分析、质控应执行《固定污染源排气中颗粒物测定与气态污染物采样方法》（GB/T16157-1996）、《固定源废气监测技术规范》（HJ/T397-2007）、《大气污染物无组织排放监测技术导则》（HJ/T 55-2000）和《固定污染源监测质量保证与质量控制技术规范（试行）》（HJ/T 373-2007）。废水样品的采集、保存、分析、质控应执行《地表水和污水监测技术规范》（HJ/T 91-2002）、《水质样品的保存和管理技术规定》（HJ 493-2009）、《水质采样技术指导》（HJ 494-2009）、《水污染

物排放总量监测技术规范》(HJ/T 92-2002)、《固定污染源监测质量保证与质量控制技术规范(试行)》(HJ/T373-2007)。厂界噪声监测布点、测量、气象条件按照《工业企业厂界环境噪声排放标准》(GB12348-2008)要求进行,声级计在测量前、后必须在测量现场进行声学校准。)

对不具备自行监测能力的监测项目,本企业委托有资质的社会化监测机构开展监测时,能够明确监测质量控制要求,确保监测数据准确。

3. 监测信息保存

本企业按要求建立完整的监测档案信息管理制度,保存原始监测记录和监测数据报告,监测期间生产记录以及企业委托手工监测或第三方运维自动监测设备的委托合同、承担委托任务单位的资质和单位基本情况等资料。

企业自行监测信息公开网址是:

<https://www.zf.com/china/zh/company/zf-in-china.html>

企业名称(盖章):采埃孚(天津)风电有限公司

2020年02月27日